

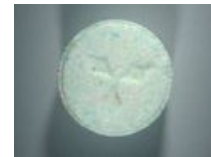
# Achtung! m-CPP verkauft als Ecstasy!

Datum: Juli 2009

**Neue Pillen!**



Name	Jungfrau (Kappa)	Radioaktiv / auch Atömlig genannt Ist sehr häufig, >10 x getestet	Katze / Cats	Motorolla
Gewicht	323.8 mg	263.3 mg	297 mg	240.6 mg
Durchmesser	9.1 mm	8.1 mm	8.1 mm	8.2 mm
Dicke	3.9 mm	5.3 mm	5.6 mm	3.9 mm
Bruchrille	Ja	Ja	Ja	Ja
Farbe	Hell-Orange mit farbigen Sprengel	Orange gesprenkelt	Rot mit weissen Sprengel	gelblich
Inhaltsstoff	<b>45.2 mg m-CPP 10.7 mg Domperidon)</b>	<b>36.8 mg m-CPP 10.6 mg Domperidon</b>	<b>25.9 mg m-CPP 27.2mg Domperidon</b>	<b>42.2 mg m-CPP</b>
Getestet in	Zürich März Mai/Juni/Juli 2009	Zürich, April/Mai/Juni/Juli 2009	Zürich, Mai 2009	Zürich, April 2009

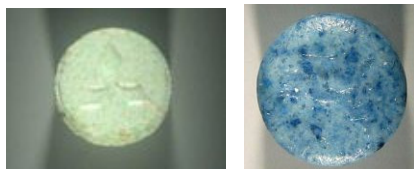


Name	D&G	Rolex / Chrönl	Kreuz	Mitsubishi
Gewicht	244.9 mg	265.9 mg	247.9 mg	294.7 mg
Durchmesser	8.2 mm	8.2 mm	8.3 mm	9.2 mm
Dicke	4.3 mm	4.4 mm	3.7 mm	3.6 mm
Bruchrille	Nein	Ja	Ja	Nein
Farbe	gräulich	grün/ pistache	Rosa	grün/pistache
Inhaltsstoff	<b>20.2 mg m-CPP</b>	<b>45 mg m-CPP 1.1 mg Domperidon 9.6 mg Metoclopramid</b>	<b>46.2 mg m-CPP 4.9 mg Domperidon</b>	<b>27.6 mg m-CPP 5.3 mg Domperidon 1.0 mg Metoclopramid</b>
Getestet in	Zürich, April 2009	Zürich, April + Mai 2009	Zürich, April 2009	Zürich, Mai und Juni 2009

www.saferparty.ch ein Angebot von Streetwork Zürich + Partner von [www.safer-clubbing.ch](http://www.safer-clubbing.ch)



# Achtung! m-CPP verkauft als Ecstasy!



Name	Mitsubishi	Puma		
Gewicht	322.7 mg	189.7mg		
Durchmesser	9.4 mm	7.1 mm		
Dicke	4.3 mm	4.3 mm		
Bruchrille	Nein	Nein		
Farbe	hellgrün	blau		
Inhaltsstoff	<b>47.78mg m-CPP</b>	<b>14.1 mg m-CPP</b>		
Getestet in	Zürich, Juli 2009	Zürich, Juli 2009		

## Infos zu m-CPP

**Substanz:** m-CPP (Meta-Chlorphenyl-Piperazin = 1-(3-Chlorphenyl)-Piperazin) ist ein Piperazinderivat in Pulverform. Wird meist als XTC in Pillenform verkauft. Konsumform: geschluckt. Therapeutische Dosis: ca. 50 mg. Die Substanz m-CPP ist ein Metabolit des nicht trizyklischen Antidepressivums Trazodon.

**Wirkung:** Eine schwache wahrnehmungsverändernde Wirkung (nach 1 – 2 Stunden) und leichte Glücksgefühle können sich einstellen. Die Wirkdauer beträgt 4 – 8 Stunden. m-CPP hat keine leistungsteigernde Wirkung, Herzschlag und Puls sind nicht erhöht.

**Risiken – Nebenwirkungen:** Die Panik und Angst induzierende Wirkung von m-CPP, einem Serotoninrezeptor-Agonist, ist medizinisch gut dokumentiert. Risiken und Nebenwirkungen treten meist stärker zum Vorschein als die Wahrnehmung verändernde Wirkung: Kopfschmerzen, Müdigkeit, Schwindelgefühl, Verwirrtheit, Ängstlichkeit, Zittern, Nervosität, Schweratmigkeit und Übelkeit bis hin zum Erbrechen.

Nach dem Konsum oft mehrere Tage lang starke Niedergeschlagenheit und depressive Verstimmung. Achtung: Mischkonsum zusammen mit MDMA (Ecstasy) kann zu Krampfanfällen führen! Nach dem Konsum von m-CPP kann sich der Urin für 2-3 Tage rostbraun bis rötlich verfärben. Regelmässiger Konsum kann zu Depressionen, Angstzustände, psychomotorische Unruhe, sowie sexuellen Funktionsstörungen führen.

## Infos zu Domperidon

Domperidon ist ein Arzneimittel, welches zur Behandlung und Vorbeugung von Erbrechen und Übelkeit Anwendung findet (Antiemetikum). Es gehört zur Gruppe der Dopamin-Antagonisten. Da Domperidon die Blut-Hirn-Schranke kaum überwinden kann, hat es keinen Einfluss auf das zentrale Nervensystem = keine psychoaktive Wirkung. Eine wichtige Nebenwirkung von Domperidon ist, neben Durchfall, eine Erhöhung des Prolaktinspiegels (körpereigenes Hormon), die zu nachlassender Libido, Menstruationsstörungen und Impotenz führen kann. In Kombination mit Medikamenten der Gruppe der HIV-Proteinase-Hemmer und der dualserotonergen Antidepressiva (DAS, Bsp. Nefazodon) führt der Konsum von Domperidon zu einem erhöhten Dopamin Anstieg. Dieser Anstieg kann zu einer Tachyarrhythmie (Herzrhythmusstörungen und schneller Herzschlag) führen. **Die maximale Dosis wird mit 80mg/Tag für erwachsene Personen angegeben!**

# **Achtung! m-CPP verkauft als Ecstasy!**

## **Infos zu Metoclopramid**

Metoclopramid (MCP) ist, wie Domperidon, ein Arzneistoff aus der Gruppe der Antiemetika und gehört zur Gruppe der Dopamin-Antagonisten. Im Gegensatz zu Domperidon überwindet MCP die Blut-Hirn-Schranke und kann somit Einfluss auf das zentrale Nervensystem haben. Nebenwirkungen sind: Müdigkeit, Kopfschmerzen, Schwindel, Schlaflosigkeit, Angst, Ruhelosigkeit und bei längerer Einnahme Zittern und Muskelstarre. In höheren Dosen können Beruhigung/Ermüdung, Übelkeit, Bewegungsstörungen und gesteigerte Erregbarkeit auftreten. **Die maximale Dosis wird mit 40mg/Tag für erwachsene Personen angegeben!**

**Die Wechselwirkung zwischen m-CPP, Domperidon und Metoclopramid sind noch unerforscht!**

## **Safer Use Regeln**

- Antesten = 1/2 Pille nehmen 2 Stunden warten und schauen wie sie wirkt!
- Bei Verdacht auf m-CPP nie nachspicken, man weiss nicht, welche Nebenwirkungen hohe Dosen m-CPP hervor rufen können.
- Vor dem Konsum von m-CPP ist abzuraten!

Quellen: Erowid.com, Wikipedia, know-drugs.ch, Arzneimittel Kompendium, EMCDDA