

Achtung! m-CPP verkauft als Ecstasy!

Datum: November 2009

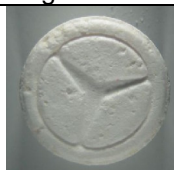
Neue Pillen!



Name	Jungfrau (Kappa)	Radioaktiv / auch Atömlig genannt	Katze / Cats	Fledermaus
Gewicht	323.8 mg	263.3 mg	297 mg	206.8 mg
Durchmesser	9.1 mm	8.1 mm	8.1 mm	9.2 mm
Dicke	3.9 mm	5.3 mm	5.6 mm	3.5 mm
Bruchrille	Ja	Ja	Ja	Nein (Doppelllogo)
Farbe	Hell-Orange	Orange gesprenkelt	Rot	Weiss
Inhaltsstoff	45.2 mg m-CPP 10.7 mg Domperidon)	36.8 mg m-CPP 10.6 mg Domperidon	25.9 mg m-CPP 27.2mg Domperidon	26.3 mg m-CPP
Getestet in	Zürich März Mai/Juni/Juli 2009	Zürich, Mai/Juni/Juli/ Sep. 09	Zürich, Mai / August 2009	Zürich, September 2009



Name	Rolex / Chrönli	Mitsubishi	Puma	Jungfrau (Kappa)
Gewicht	265.9 mg	294.7 mg	189.7mg	274.6 mg
Durchmesser	8.2 mm	9.2 mm	7.1 mm	9.1 mm
Dicke	4.4 mm	3.6 mm	4.3 mm	3.5 mm
Bruchrille	Ja	Nein	Nein	Ja
Farbe	grün/ pistache	grün/pistache	blau	rosa dunkle Sprenkel
Inhaltsstoff	45 mg m-CPP 1.1 mg Domperidon 9.6 mg Metoclopramid	27.6 mg m-CPP 5.3 mg Domperidon 1.0 mg Metoclopramid	14.1 mg m-CPP	36.24 mg m-CPP 10.4 mg Domperidon
Getestet in	Zürich, April + Mai + August 2009	Zürich, Mai + Juni + August 2009	Zürich, Juli 2009	Zürich, Juli 2009



Name	Mercedes	Herz	No Name	Krönli
Gewicht	304.2 mg	321.0 mg	256.8 mg	296.6 mg
Durchmesser	9.3 mm	9.6 mm	8.45 mm	9.11 mm
Dicke	3.8 mm	4.1 mm	4.97 mm	3.57 mm
Bruchrille	Nein	Nein	Ja	Ja
Farbe	Weiss	Rot, weisse Sprenkel	Gelb mit Sprenkel	Rosa
Inhaltsstoff	48.2 mg 7.9 mg Metoclopramid	49.3 mg m-CPP 10.7 mg Metoclopramid <0.1% Amphetamin	55.2 mg m-CPP 8.2 mg Domperidon	44.3 mg m-CPP 13.4 mg Metoclopramid
Getestet in	Zürich, August – September 09	Zürich, August - September 09	Zürich, Nov. 2009	Zürich, Nov. 2009

www.saferparty.ch ein Angebot von Streetwork Zürich + Partner von www.safer-clubbing.ch

Achtung! m-CPP verkauft als Ecstasy!

Infos zu m-CPP

Substanz: m-CPP (Meta-Chlorphenyl-Piperazin = 1-(3-Chlorphenyl)-Piperazin) ist ein Piperazinderivat in Pulverform. Wird meist als XTC in Pillenform verkauft. Konsumform: geschluckt. Therapeutische Dosis: ca. 50 mg. Die Substanz m-CPP ist ein Metabolit des nicht trizyklischen Antidepressivums Trazodon.

Wirkung: Eine schwache wahrnehmungsverändernde Wirkung (nach 1 – 2 Stunden) und leichte Glücksgefühle können sich einstellen. Die Wirkdauer beträgt 4 – 8 Stunden. m-CPP hat keine leistungsteigernde Wirkung, Herzschlag und Puls sind nicht erhöht.

Risiken – Nebenwirkungen: Die Panik und Angst induzierende Wirkung von m-CPP, einem Serotoninrezeptor-Agonist, ist medizinisch gut dokumentiert. Risiken und Nebenwirkungen treten meist stärker zum Vorschein als die Wahrnehmung verändernde Wirkung: Kopfschmerzen, Müdigkeit, Schwindelgefühl, Verwirrtheit, Ängstlichkeit, Zittern, Nervosität, Schweratmigkeit und Übelkeit bis hin zum Erbrechen. Nach dem Konsum oft mehrere Tage lang starke Niedergeschlagenheit und depressive Verstimmung. Achtung: Mischkonsum zusammen mit MDMA (Ecstasy) kann zu Krampfanfällen führen! Nach dem Konsum von m-CPP kann sich der Urin für 2-3 Tage rostbraun bis rötlich verfärben. Regelmässiger Konsum kann zu Depressionen, Angstzustände, psychomotorische Unruhe, sowie sexuellen Funktionsstörungen führen.

Infos zu Domperidon

Domperidon ist ein Arzneimittel, welches zur Behandlung und Vorbeugung von Erbrechen und Übelkeit Anwendung findet (Antiemetikum). Es gehört zur Gruppe der Dopamin-Antagonisten. Da Domperidon die Blut-Hirn-Schranke kaum überwinden kann, hat es keinen Einfluss auf das zentrale Nervensystem = keine psychoaktive Wirkung. Eine wichtige Nebenwirkung von Domperidon ist, neben Durchfall, eine Erhöhung des Prolaktinspiegels (körpereigenes Hormon), die zu nachlassender Libido, Menstruationsstörungen und Impotenz führen kann. In Kombination mit Medikamenten der Gruppe der HIV-Proteinase-Hemmer und der dualserotonergen Antidepressiva (DAS, Bsp. Nefazodon) führt der Konsum von Domperidon zu einem erhöhten Dopamin Anstieg. Dieser Anstieg kann zu einer Tachyarrhythmie (Herzrhythmusstörungen und schneller Herzschlag) führen. **Die maximale Dosis wird mit 80mg/Tag für erwachsene Personen angegeben!**

Infos zu Metoclopramid

Metoclopramid (MCP) ist, wie Domperidon, ein Arzneistoff aus der Gruppe der Antiemetika und gehört zur Gruppe der Dopamin-Antagonisten. Im Gegensatz zu Domperidon überwindet MCP die Blut-Hirn-Schranke und kann somit Einfluss auf das zentrale Nervensystem haben. Nebenwirkungen sind: Müdigkeit, Kopfschmerzen, Schwindel, Schlaf-losigkeit, Angst, Ruhelosigkeit und bei längerer Einnahme Zittern und Muskelstarre. In höheren Dosen können Beruhigung/Ermüdung, Übelkeit, Bewegungsstörungen und gesteigerte Erregbarkeit auftreten. **Die maximale Dosis wird mit 40mg/Tag für erwachsene Personen angegeben!**

Die Wechselwirkung zwischen m-CPP, Domperidon und Metoclopramid sind noch unerforscht!

Safer Use Regeln

- Antesten = 1/2 Pille nehmen 2 Stunden warten und schauen wie sie wirkt!
- Bei Verdacht auf m-CPP nie nachspicken, man weiss nicht, welche Nebenwirkungen hohe Dosen m-CPP hervor rufen können.
- Vor dem Konsum von m-CPP ist abzuraten!

Quellen: Erowid.com, Wikipedia, know-drugs.ch, Arzneimittel Kompendium, EMCDDA

www.saferparty.ch ein Angebot von Streetwork Zürich + Partner von www.safer-clubbing.ch